

## 1. Nulägesanalys – en beskrivning av hur byn ser ut idag

### a. Bebyggelse

I byarna finns idag 159 hushåll.

Antalet åretrunthus är 174 stycken.

Ett 30-tal används endast som fritidshus

Vidare finns ca 230 fritidshus. Av dessa är ett tiotal bebodda året runt.

Totalt finns drygt 400 hus i byarna och i fritidsområdena.

Fritidshusägarna är skrivna i

Robertsfors kommun	98	Sannolikt har antalet ägare från Robertsfors kommun minskat (Uppgifterna från 1993)
Umeå	123	
Övriga landet	34	

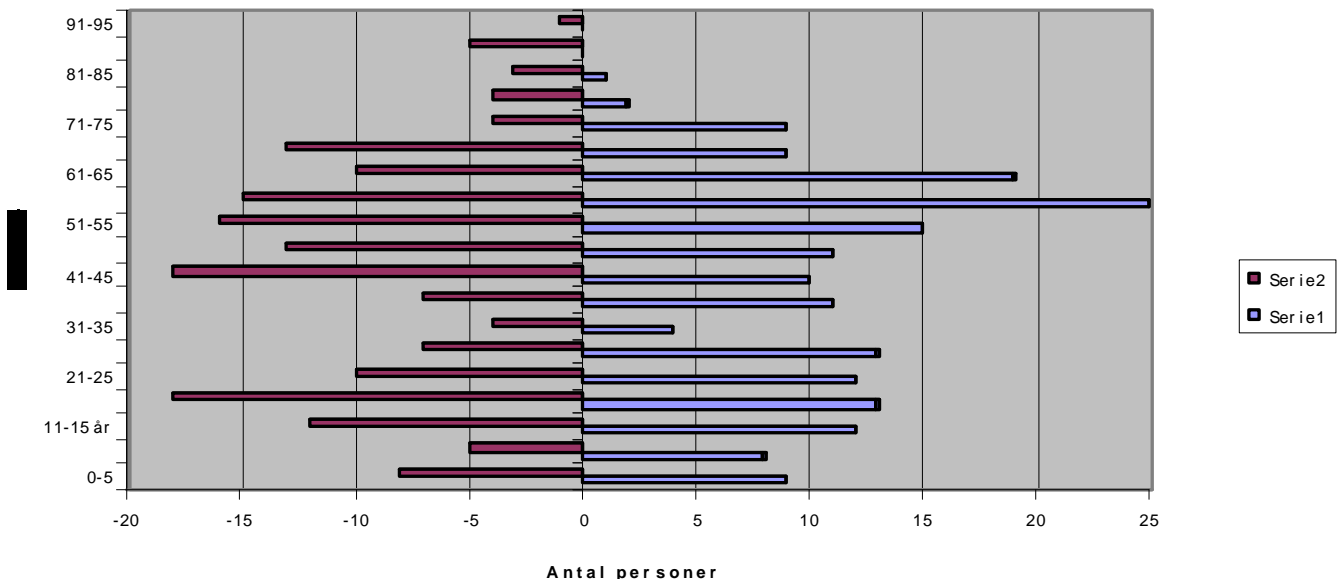
### b. Befolkning

I Legdeå/Sikeå bor idag 356 (319) personer – 183 (168) män och 173 (151) kvinnor. (Siffrorna inom parentes anger antalet 1993.)

#### Åldersfördelning

0-6 år	18	(31)	5%	(10%)
7-16 år	46	(34)	13%	(11%)
17-64 år	235	(194)	66%	(60%)
65 -	57	(60)	16%	(19%)

Ålder spyr ami d



**c. Följande 31 företag finns i byarna Sikeå/Legdeå:**

"Nasarn"

Andra Varvets Ekonomisk Förening

Bagarstugan i Sikeå HB

Boströms fisk

Cue Dee

Drömvallens föräldrakooperativ

Johanssons Maskin AB

Karlssons Traktortjänst

Linkans Åkeri

Melkers Matkompani

mmm.spiran.

Nilssons såg och hyvleri

Peters Programverkstad

Racoon Miljöfilter

Recticel

Robertsfors Marinteknik

Robertsfors Sotningsdistrikt

Sandgårdans farm

Sikeå Havscamping

Sikeå Hus AB

Sikeå Plåt & Smide

Sikeå trä

Sikeå åkeri AB

Strandbergs (gräv och grus)

Tryckeriet i Robertsfors

Uffes Antikt

Wiklunds klövvård

Åhmans Måleri

Åke Sprängare

Åkullsjöns snickeri

**d. Följande 26 föreningar finns i byarna Sikeå/Legdeå**

Amatörradioklubben ODXC

Andra Varvet Ekonomisk förening

Crazy Legs

Drömvallens Föräldrakooperativ

Granberget Vindenergi

Granskärs Fritidsförening

Granstrands Vägsamfällighetsförening

Legdeå Byamän

Legdeå Jaktklubb

Legdeå Vägförening

Legdeå/Sikeå Intresseförening

REKO köp

Ridklubben Sandgården

Robertsfors Scoutkår

Sikeå Bredbandsförening

Sikeå Byamän

Sikeå Båtklubb

Sikeå Jaktklubb  
 Sikeå Missionsförsamling  
 Sikeå Pistolskytteklubb  
 Sikeå Sportklubb  
 Sikeå Storköp  
 Sikeå Vägörening  
 Sikeå hamns Bredbandsörening  
 Stiftelsen Sikeå Hamn  
 Träffpunkten i Sikeå Ekonomisk förening

#### **e. Service**

I Sikeå finns förskola och fritidshem vid Drömvallens föräldrakooperativ.  
 För äldreomsorg finns hemsamariter att tillgå.  
 Lantbrevbärare sköter postutdelning och Svensk kassaservice.  
 I Spiranhuset finns matservering, konferenslokaler och spa.  
 Sommartid är turistbyrå med kiosk och servering öppen i Tövalite och i hamnen finns närbutik och kiosk i campingens reception.  
 Andra varvet säljer second hand-varor och driver kiosk under juni-augusti.  
 Bagarstugan bakar och säljer tunnbröd, mjukkakor och tekakor året runt.

#### **f. Infrastruktur**

Byarna har ett väl utbyggt vägsystem med många fina cykel-, promenad- och ridvägar.  
 Träffpunkten, Missionskyrkan, SBK:s klubbhus och Spiranhuset är fina samlingslokaler för olika aktiviteter för större och mindre sällskap.  
 Här finns också ridanläggning med ridhus och stall  
 Övriga sportanläggningar är pistolskyttebana, bollplan/ishockeyplan, boulebanor och beachvolleyplan.  
 I Varvsstugan finns bildutställning över hamnens historia och byabagarstuga  
 I hamnen finns gästhamn, hemmahamn för Sikeå BK och camping med nio stugor och ca 50 husvagnsplatser  
 Industripokens efterlämnade byggnader är renoverade och används för vinterförvaring av båtar och husvagnar. I det gamla såghuset har Andra Varvets secondhandbutik sina lokaler.,  
 Ett antal kulturbyggnader finns bevarade: Skolhuset från 1908 med tillhörande uthus, Tullgården med utkiksmast, Varvsstugan, Kungsöhallans fyr, Brandstationen, soldaten Flanks rotebod, barlasthög och moringar på Getskår  
 I hamnen finns en ca 2 km lång kulturstig som berättar om platsens historia och visar havsbandets växter.  
 På Sikeåberget, Silversberget och Granberget finns gravrösen från bronsåldern.

#### **g. Kommunikationer**

Sikeå har mycket goda bussförbindelser med Umeå och Skellefteå. Från busshållplatsen Tövalite går i stort sett en buss/timme i vardera riktningen.  
 Genom byarna går dagligen tre turer med skolbuss – en morgontur till Robertsfors och två eftermiddagsturer. Vidare går ringlinjen morgon och kväll till och från arbetsplatserna i Robertsfors.

De flesta hushåll har tillgång till bredband.

### **h. Lediga hus och tomter**

För närvarande finns två lediga hus till salu. Tillgången till lägenheter är begränsad. Alla är idag uthyrda.

Lediga tomter finns på flera ställen i byn. Deras läge framgår av bifogade kartor. (Bilaga 1-3)

Åtta till tolv tomter på "Östersia"

Två-tre tomter som ägs av Holmen finns längs Ö-vägen

Holmen äger också tomter längs Runda Olles gränd.

Efter Krogsvängen finns några tomter och längs Kustlandsvägen ytterligare några

Dessutom finns ett antal fritidshustomter till salu

## **2. SWOT-analys**

### **Styrkor:**

Läget vid havet och E4:an mellan två städer.

Bra kommunikationer med skolskjutsar, bussförbindelser

Bredband via fiber till nästan alla fastigheter

Väl utvecklad byaorganisation "Sikeå kommun"

Aktiva föreningar och kooperativ

Förskola och Fritidshem

Bra och billigt boende, nära till naturen och havet, fina promenadvägar.

Turism: Camping – gästhamn – Andra varvets butik, som ger arbetstillfällen för byns ungdomar.

Badstränder

Samlingslokaler

Ridhus

Odlings-och betesmarker

MMM.Spiran med spa och konferenslokaler

Restaurang

Turistinformation med kafé

Byggklara tomter

Byanda med många aktiva och kreativa människor

Kulturmiljöer

Stort antal fritidshus

### **Svagheter:**

Ingen livsmedelsbutik

Inget äldreboende

Återvinningsstation saknas

Få lediga bostäder

Få arbetstillfällen

Inga motionsaktiviteter i grupp

Cykelvägar saknas

Litet kulturutbud vintertid.

Vägar och belysning kunde vara bättre

Svagt utvecklad service

**Hot:**

Serviceboende saknas  
 Kajens rasrisk  
 Höga bensinpriser som försvårar pendling  
 Förbuskning ökar  
 Uttuning i de ideellt arbetande leden

**Möjligheter:**

Tomtmark finns  
 Lediga företagslokaler finns  
 Tillgång till samlingslokaler  
 Aktiva föreningar  
 Aktiva människor vana att arbeta i föreningar och kooperativ  
 Icke brukad åkermark  
 Tomma ladugårdar

**3. Vision**

Vår vision av Legdeå/Sikeå är att byarna om tio år är ännu mer hållbara byar – byar för kropp och själ, där vi själva så långt möjligt skapar vår egen livsmiljö

En genomtänkt strategi mot hållbar utveckling är utarbetad. Vi tar de första små stapplande stegen, så kanske nästa generation når ända fram.

Alla **äldre** ska kunna bo kvar i byn. En god service ska finnas i form av

- Äldreboende i mångaktivitetshus
- Hemtjänst

Boendesegregation ska undvikas. De arbetstillfällena som skapas genom omsorgen om de gamla ska så långt möjligt besättas med byns egen arbetskraft.

**Barnfamiljer** ska finna att byn är ett fint boendialternativ genom att här finns:

- Fin miljö – boende och fritid i ett
- Goda möjligheter att aktivera barn, genom friluftsliv till lands och sjöss bl a genom aktiva föreningar
- Möjlighet att ha egna djur; hästar, får etc som underlättas genom kooperativ verksamhet

**Ungdomar** ska finna att byn är ett attraktivt boendialternativ genom att här finns möjligheter till

- Billigt eget boende – ungdomslägenheter
- Sport och friluftsliv
- Sällskapsliv – en samlingspunkt för unga och gamla finns med öl och enkel mat, kanske en hamnkrog med spel.

Om tio år finns här fler arbetstillfällen än idag och en stark tilltro till eget entreprenörskap och samverkan i kooperativa former storbilds-TV

Här finns möjligheter till ett aktivt kulturliv, måla, dansa, spela, sjunga. Vi tar tillvara våra resurser i form av människor och lokaler och producerar själva kultur  
Småstjärnorna och Sika Superstars är en bra början.

Här finns också ett kommunikationssystem som är väl utvecklat bl a genom ökad IT-användning med daglig byakommunikation via vår hemsida

<b>Åtgärdsplan</b>	<b>Tidsplan</b>	<b>Kostnad*</b>
* Äldreboende med utrymmen för samlingar och andra aktiviteter (Åsas äldreboende i Bygdeå kan tjäna som förebild). Arbetsgrupp tillsatt	2007-10	15 milj
* Byakontor och byaverkstad för samordning av föreningsservice och tjänster till privatpersoner och företag – samverkan LSI och RK Sandgården	2007-10	50 000/år
* Utveckling av entreprenörskap – en långsiktig satsning för att göra oss till "Västerbottens Gnosjö" – lokalerna finns – studieresor, mentorskap. LSI-styrelsen	2007-10	10 000/år
* Utredning om bilpool. Arbetsgrupp tillsatt	2007 -	0
* Lågstrålande zon fastställs i områdesplanen för Sikeå. LSI-styrelsen	2007	0
* Hamnvägen förbättras. LSI-styrelsen	2007	0
* Brister i vägbelysningen åtgärdas. LSI-styrelsen	2007	0
* Återvinningsstation med odlingslimpa. Arbetsgrupp tillsatt	2007-10	5 000
* Byagym. LSI-styrelsen utreder	2007	0
* Musikpaviljong i hamnen. Arbetsgrupp tillsatt	2007-08	30 000
* Minigolfbana. LSI-styrelsen	2008	150 000
* Motionsaktiviteter för barn och vuxna en gång/vecka	2007	0
* Lekplats i hamnen. Arbetsgrupp tillsatt	2007	10 000
* Byastaket enligt gammal Sika-modell. Prototyp tas fram	2007	1000
* Byggnadsvårdsläger för Varvsstugans renovering. LSI-sty.	2007	0
* Skyltar med bebyggelsenamn: Jämmerdalen, Brännstan etc .Arbetsgrupp	2007	1000
* Uppskyltning av kulturmiljöer: skolan, banvaktstugan, kvarnplatsen etc. Arbetsgrupp	2007	1000
* Kulturprogram upprättas för vinterhalvåret – minst två evenemang vardera för barn/vuxna, bl a barnkonst-utställning. LSI-styrelsen	2007 -	4 000/år
* Särskilda aktiviteter för själ och hälsa ordnas två gånger/år – en på Alla Hjärtans dag och en på Mårtens Afton	2007 -	2 000/år
* Inventering av Sikeå-Legdeå prylar – galgar, flaskor, biljetter etc för ev. utställning.	2007	0

\*) Tidsplanen anger dels tidsintervall för åtgärdens verkställande dels startpunkten för mindre satsningar som sedan förväntas fortgå under lång period.

Kostnadsberäkningarna är mycket svåra att göra. En del åtgärder har ju också en intäktsida och andra är beroende av graden av ideellt arbete.

